

**EMPLEO PÚBLICO SECTOR FEDERAL AUTONÓMICO IVTRMT2012**

FEBRERO 2013

**RESUMEN.**

Las áreas funcionales de servicio público autonómico en que interviene el Sector federal de Administración Autonómica (excluidos sanidad y educación) presentan a finales de 2012 una tasa de pérdida de empleo de -12,3%.

Esta tasa negativa es la más alta del empleo público (EEPP) en el periodo (-7,9%); superior también a la tasa de pérdida de empleo de las áreas de sanidad y educación (-6,9%) y más del doble de la pérdida interanual del mercado de trabajo (-6,1%).

**1. EMPLEO PÚBLICO.**

(NOTA: Los datos que se exponen en este epígrafe se presentan en términos de volumen encadenado, para facilitar su valoración.

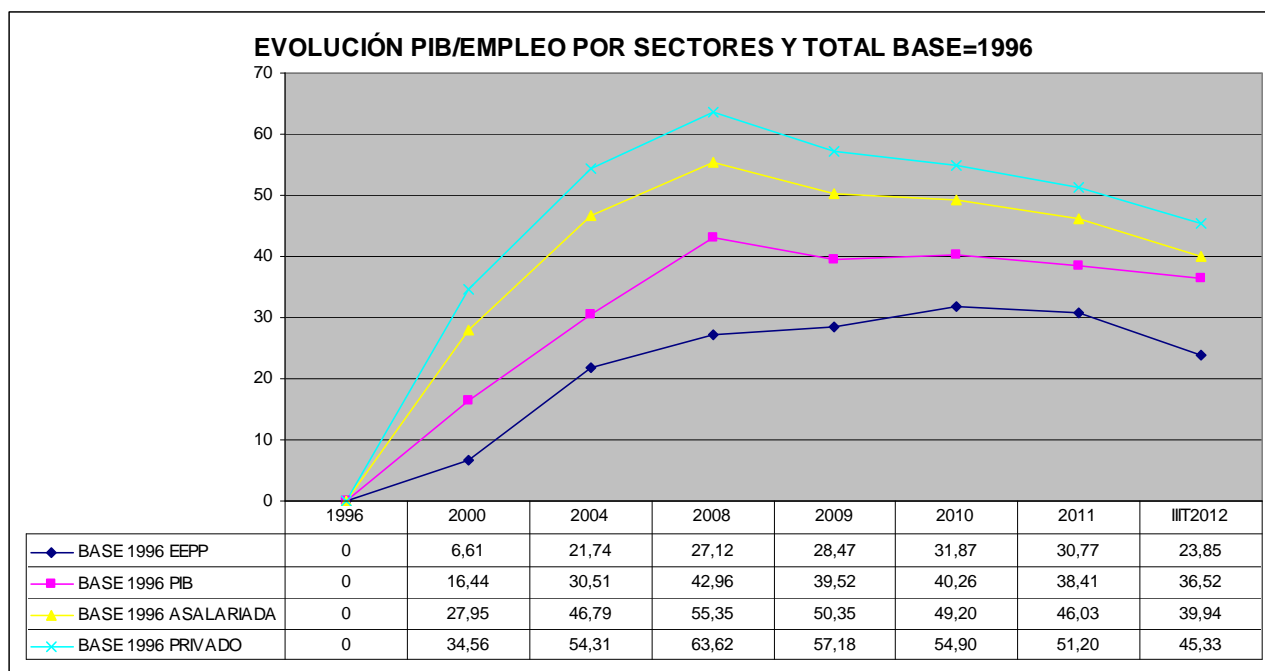
Para la elaboración de estos se han tomado los correspondientes a Población asalariada, empleo asalariado público y privado en la EPA, en base 1966=100. Los correspondientes al PIB se han trasladado directamente de los datos del INE).

El empleo público (EEPP) en el conjunto de la población asalariada y la economía españolas ha seguido una evolución singular.

- En la fase previa a la actual crisis (2000-2008), con un crecimiento acumulado del PIB superior al 25%, EEPP creció muy por debajo de las tasas de incremento de la población asalariada del sector privado, de la media del mercado laboral y del Producto Interior Bruto.
  - El empleo del sector privado (2000-2008) creció +30,9%. 9,6 puntos más que EEPP y 5,4 más que el PIB en el periodo.
  - EEPP creció -4,2% menos que el PIB en el periodo.
- En la primera fase del actual ciclo de crisis (2008-2010) el gasto de las Administraciones Públicas actuó, junto al dinamismo del sector exterior, como motor económico que permitió amortiguar el impacto negativo de la construcción y el sector financiero y el inicio del ajuste en los costes laborales y el empleo en la Industria y los servicios de mercado.  
En esta fase, EEPP manifestó un comportamiento de signo contrario al de la población asalariada y el conjunto de la economía.
  - Frente a descensos del PIB de -2,1 puntos y del empleo del sector privado -8,6%,
  - EEPP mantuvo tasas positivas de crecimiento (+4,8)

- En 2011, se aplican y se generalizan con mayor intensidad las políticas de ajuste fiscal y del gasto público.
  - Frente a retrocesos del PIB (-1,4) y de la población asalariada del sector privado (-3,2),
  - EEPP inicia el camino del ajuste en el empleo, con tasas moderadas (-1,1%)
- En 2012, se agudizan las perspectivas en el sector público, modificándose el comportamiento del mercado de trabajo.
  - EEPP experimenta la mayor destrucción de empleo (-6,9%)
  - En tasas superiores a las del sector privado (-5,9), La media del mercado de trabajo fue de -6,09%.

Como resultado del periodo (2008-2012), en IVTRMT2012 el volumen de EEPP acreditado por le EPA es inferior al registrado en IVTRMT2008, acercándose a los datos del año 2004: todo el EEPP generado en las primeras etapas de la crisis, en que el gasto de las administraciones desempeñaba un papel activo de dinamizador del crecimiento y de equilibrio social, ya ha desaparecido del mercado asalariado en España.



	POB ASALARIADA	sect PRIV	EEPP	BASE=2000 INE ENCADENADO
1996	9.879,40	7.542,81	2.336,59	87,55
2000	12.640,90	10.149,76	2.491,14	103,99
2004	15.022,40	12.154,55	2.867,85	118,06
2008	16.308,20	13.286,03	3.022,17	130,51
2009	15.492,70	12.429,70	3.063,00	127,07
2010	15.314,20	12.147,07	3.167,13	127,81
2011	14.829,20	11.696,70	3.132,50	125,96
IVT2012	13.925,49	11.009,95	2.915,54	124,07

La pérdida interanual del 6,09% del empleo en la **población asalariada global**, se concentra especialmente en:

- Empleo temporal -13,5%, frente al 3,6% del empleo indefinido.
- Empleo de hombres (-7,7%), frente al -4,3% de mujeres.
- Empleo de jóvenes (-15,7%), frente al -3,6% de personas mayores de 31 años.
- Empleo de personas extranjeras (-11.02%), frente a -5,3% de población española.

En **EEPP**, estos mismos datos se presentan de forma significativamente diferenciada:

- La pérdida interanual de EEPP se sitúa en el -7,9%
- El empleo temporal se destruye a un ritmo más acelerado (-23,9%). El indefinido se reduce de forma más moderada (-1,6%).  
La tasa de temporalidad media de EEPP se reduce significativamente, por la mayor destrucción de empleo temporal, pasando del 26,03% en 2008 al 19,5 en IVTRMT2012.
- El empleo de hombres (-7,2%) y de mujeres (-6,7%) presenta tasas similares.
- El empleo de jóvenes, hasta 30 años, acumula las mayores pérdidas (-30,9%), frente a -5,3%, entre 30 y 54 años, y -0,3% de mayores de 55.  
En consecuencia, se produce un fuerte envejecimiento de EEPP; el 89,4% del total tiene más de 30 años.

## 2. EMPLEO AUTONÓMICO

El empleo público autónómico en su conjunto arroja tasas negativas de empleo desde IVTRMT2011. Encadena cinco trimestres consecutivos de pérdida neta de empleo en tasa intertrimestral y cuatro en tasa interanual, creciendo esta de forma negativa y progresiva, desde el -0,8 de ITRMT2012, hasta el -8,4% en IVTRMT2012.

Por primer trimestre a lo largo de la crisis, el empleo autónómico experimenta la mayor pérdida entre los sectores públicos (-3,5% intertrimestral y -8.4% interanual en IVTRMT 2012), desbancando al sector Local (+0,64% intertrimestral y -7,6% interanual).

Dentro de este esquema, las áreas funcionales integradas en el ámbito de intervención FSC (empleo público autónómico, excluido servicios sanitarios y educativos) presentan en cada trimestre datos más negativos que la media del EEPP autónómico en su conjunto y, evidentemente, de los sectores excluidos del ámbito federal, hasta situar nuestra tasa interanual de IVTRMT2012 en -12,3%.

	EEPP AUTONÓMICO TOTAL						datos miles		
	VARIACIÓN TRMTRAL			VARIACIÓN ANUAL					
	indef.	temp.	TOTAL	indef.	temp.	TOTAL			
IVTRM2011	-2,50	-0,89	-2,10	0,10	4,07	1,07			
ITRMT2012	0,54	-6,09	-1,12	1,00	-6,14	-0,80			
IITRMT2012	-0,20	-5,56	-1,48	-1,52	-11,38	-3,97			
IIITRMT2012	-1,97	-4,59	-2,57	-4,09	-16,13	-7,08			
IVTRMT2012	-2,31	-7,43	-3,46	-3,91	-21,66	-8,37			

	EPPP AUTONÓMICO SANITARIO Y EDUCACIÓN miles						
	VARIACIÓN TRMTRAL			VARIACIÓN ANUAL			
	indef.	temp.	TOTAL	indef.	temp.	TOTAL	
IVTRM2011	-3,17	3,14	-1,58	-0,91	7,55	1,19	
ITRMT2012	0,49	-5,02	-0,96	0,25	-2,47	-0,45	
IITRMT2012	1,18	-6,76	-0,82	-0,44	-8,30	-2,43	
IIITRMT2012	-1,57	-4,34	-2,23	-3,08	-12,63	-5,49	
IVTRM2012	-2,06	-5,97	-2,97	-1,97	-20,35	-6,82	

	EPPP AUTONÓMICO FEDERAL <span style="float:right">datos</span>						
	VARIACIÓN TRMTRAL			VARIACIÓN ANUAL			
	indef.	temp.	TOTAL	indef.	temp.	TOTAL	
IVTRM2011	-0,85	-11,70	-3,44	2,69	-5,86	0,69	
ITRMT2012	0,77	-9,03	-1,37	3,04	-15,86	-1,41	
IITRMT2012	-3,63	-1,45	-3,19	-4,17	-19,20	-7,69	
IIITRMT2012	-3,01	-5,36	-3,49	-6,62	-25,08	-11,02	
IVTRM2012	-2,97	-12,15	-4,81	-8,61	-25,46	-12,29	

En términos internacionales, se está produciendo una importante aceleración de los ritmos de destrucción de empleo. Más de uno de cada diez empleos (1,2) en nuestro ámbito de intervención autonómico se han destruido en el último año. Uno de cada cuatro de los contratos temporales de hace un año se han extinguido.

El ajuste del último año, centrado especialmente en el empleo temporal, dejó en IVTRM2012 una tasa de temporalidad en el ámbito autonómico federal del 21,5%, reduciéndola en -3,3 puntos desde IVTRM2011.

IV TRMT 2012	TOTALES			VARIACIÓN TRMTRAL			VARIACIÓN ANUAL			
	indef.	temp.	TOTAL	IIITRMT 2011	indef.	temp.	TOTAL	IV TRMT 2011	indef.	temp.
ANDALUCIA	68,5	14,1	82,5	(6,2)	(3,5)	(5,8)	(19,1)	(1,0)	(16,5)	
ARAGON	15,6	3,1	18,7	4,7	(19,6)	(0,3)	4,4	(54,5)	(14,1)	
ASTURIAS	7,8	3,0	10,8	1,5	(31,5)	(10,4)	17,7	(13,0)	7,2	
BALEARES	6,9	2,5	9,4	(2,9)	5,2	(0,9)	31,9	(37,0)	2,2	
CANARIAS	15,6	2,7	18,3	5,5	(35,2)	(3,6)	(6,0)	(51,7)	(17,7)	
CANTABRIA	4,7	2,3	7,0	(34,8)	(4,3)	(27,3)	(46,2)	11,9	(35,4)	
CASTILLA Y LEÓN	26,2	4,7	31,0	(9,5)	(32,4)	(14,0)	(19,4)	(35,9)	(22,5)	
CAST. LA MANCHA	20,0	1,3	21,3	1,3	(32,9)	(1,8)	(10,7)	(66,8)	(19,2)	
CATALUÑA	57,5	12,3	69,8	1,6	(21,1)	(3,3)	(16,2)	(20,7)	(17,0)	
COM. VALENCIANA	23,1	5,9	29,0	(17,9)	56,2	(9,1)	(10,7)	(54,3)	(25,2)	
EXTREMADURA	11,5	5,1	16,6	21,2	(13,9)	7,7	27,3	23,2	26,0	
GALICIA	21,9	6,7	28,7	(1,9)	3,2	(0,8)	(12,3)	7,0	(8,4)	
MADRID	39,3	8,2	47,5	7,6	(20,3)	1,48	12,2	(38,7)	(1,89)	
MURCIA	7,2	2,2	9,4	(28,4)	(2,3)	(23,5)	(25,1)	(27,2)	(25,6)	
NAVARRA	7,2	0,6	7,7	13,1	(35,5)	7,3	23,8	(7,8)	20,8	
PAIS VASCO	17,4	4,8	22,2	(1,5)	(3,9)	(2,1)	41,0	23,4	36,8	
RIOJA, LA	3,1	0,8	3,9	(16,7)	81,9	(6,4)	(18,3)	77,7	(8,3)	
<b>total</b>	<b>353,3</b>	<b>80,4</b>	<b>433,7</b>	<b>(3,0)</b>	<b>(12,2)</b>	<b>(4,81)</b>	<b>(8,6)</b>	<b>(25,5)</b>	<b>(12,3)</b>	

Con la prevención anterior, destaca la pérdida de EEPP en Cataluña, Castilla la Mancha, Castilla León, Canarias, País Valenciá, Andalucía, Aragón y Murcia. La Comunidad de Madrid, que anticipó los ajustes de empleo, no presenta una tasa interanual significativamente negativa, en este trimestre.

Considerando la variable sexo, EEPP autonómico de intervención federal presenta una tasa de feminización del 61,6%, 6,8 puntos superior a la media del EEPP en su conjunto y 13,47 puntos superior a la media de la población asalariada total. El empleo de mujeres en nuestro sector de intervención y en el último año desciende -12,29%. El de hombres, -12,38%.

En términos de edad, EEPP federal autonómico presenta una tasa de juventud (población asalariada de menos de 30 años) del 5,5%, frente al 18,4 % del mercado de trabajo.

El estrato de población de entre 30 y 54 años, que concentra en IVTRT2012 el 73% del total, experimenta importantes pérdidas de empleo (-12,09%); El grupo de más de 55, cuyos puestos por jubilación están sujetos a procesos de amortización, reduce su empleo en -13,8%.

	EEPP fsc	SAN/EDUC AUTONOMICO	AUTONOMICO TOTAL	EEPP TOT
16-29	(9,75)	(38,00)	(33,27)	(30,94)
30-54	(12,09)	(6,08)	(7,82)	(5,33)
55 y +	(13,82)	6,74	0,58	(0,30)
<b>TOT</b>	<b>(12,35)</b>	<b>(6,82)</b>	<b>(8,37)</b>	<b>(6,93)</b>

El análisis de pérdida de EEPP autonómico federal, desde la variable edad, presenta características absolutamente diferenciadas del resto de grupos de estudio, en todos los tramos de edad.

Para estimar el EEPP federal en el ámbito por el tipo de relación de empleo (funcionario o laboral), hemos tomado en consideración los últimos datos del Registro Central de Personal del MHAP, referidos a julio 2011, por ser los únicos consolidados en que se acredita la relación funcional del personal. Sobre esta base, estimamos el empleo sujeto a relación funcional en las áreas de intervención federal del EEPP autonómico en el entorno de los 185.000 y el sujeto a relación laboral, en el entorno de los 270.000, incluido el personal del sector público mercantil.

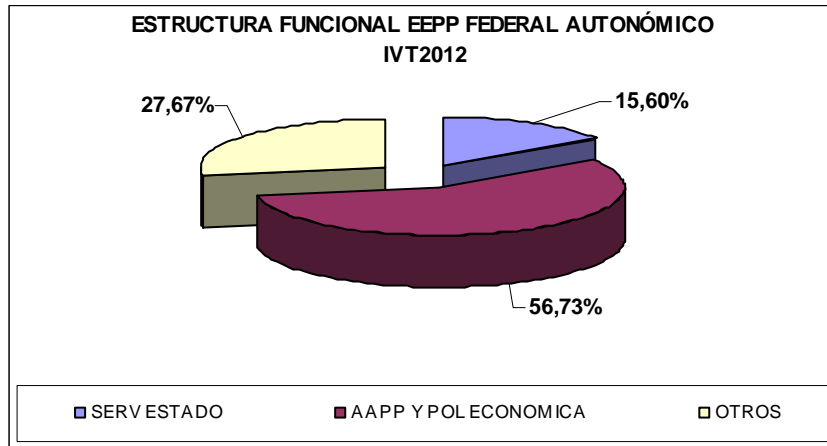
### 3. EEPP autonómico federal por áreas funcionales.

Tomando como referencia los códigos CNAE (Clasificación Nacional de Actividades Económicas), se ha realizado una agrupación básica, en tres áreas, para caracterizar el EEPP autonómico federal desde el punto de vista funcional.

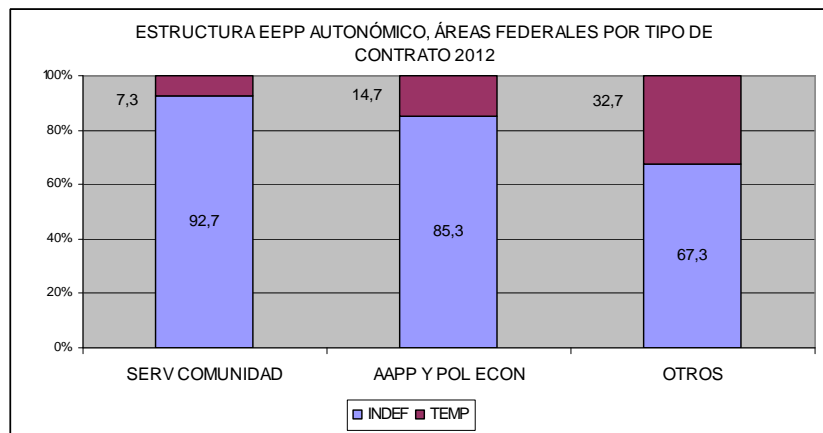
1 EDUCACIÓN		
2 SANIDAD		
3 PRESTACIÓN DE SERVICIOS A LA COMUNIDAD EN GENERAL		
4 AAPP Y DE POLÍTICA ECONÓMICA Y SEG SOCIAL OBLIGATORIA		
5 OTROS SERVICIOS Y ACTIVIDADES		
		<b>CNAE 2009</b>
3 PRESTACIÓN DE SERVICIOS A LA COMUNIDAD EN GENERAL	SC	<b>842</b>
ASUNTOS EXTERIORES		8421
DEFENSA		8422
JUSTICIA		8423
ORDEN PÚBLICO Y SEGURIDAD		8424
PROTECCIÓN CIVIL		8425

4	AAPP Y DE POLÍTICA ECONÓMICA Y SEG SOCIAL OBLIGATORIA	AAPP	841/843
	ACTIVIDADES GENERALES AAPP		8411
	REGULACIÓN ACTV CULTURALES Y SERV SOCIALES		8412
	REGULACIÓN ACT ECONÓMICA Y EFICIENCIA		8413
	SEG SOCIAL OBLIGATORIA		8430
5	OTROS SERVICIOS Y ACTIVIDADES	OT	VARIOS
	ASISTENCIA EN ESTAB RESIDENCIALES		1/2/1.87/53
	DEPORTE AGRICULTURA FORESTAL OTROS		91/...

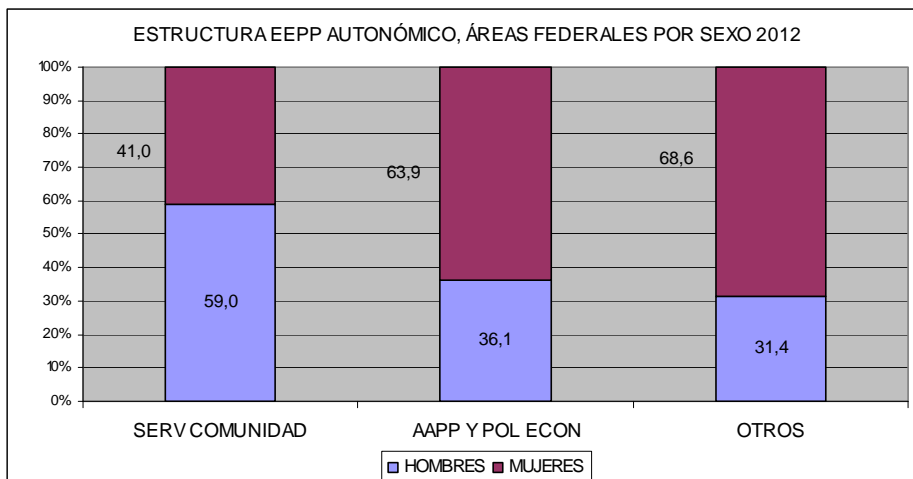
Excluidos los servicios sanitarios y educativos, los 433.700 EEPP autonómicos IVTRMT 2012, se concentran especialmente en áreas de carácter asistencial, técnico y de administración



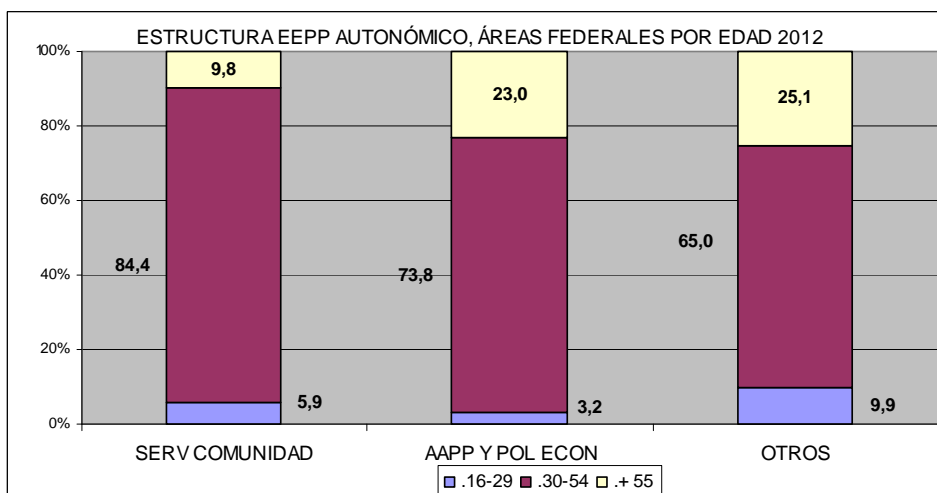
Dentro de estas áreas, presenta la mayor tasa de temporalidad el grupo 5 "Otros servicios y actividades" (34,8%). "AAPP y de Política económica" (4) sitúa su temporalidad en 15,3% y el grupo 3 de "Servicios a la Comunidad" el 9,7%.



La tasa de feminización del grupo 5, está 19 puntos por de bajo de la media (42%), la del grupo 4 ligeramente por encima (62,6%) y el grupo 5, centrado en áreas prestacionales (67,4%).



Por grupos de edad, EETT autonómico federal presenta la siguiente estructura:



#### 4. Gasto presupuestario. Capítulo 1

(Datos disponibles en noviembre 2012. Pendiente de actualización)

En 2011, los **presupuestos iniciales consolidados de las Administraciones Autonómicas, con sus OOA y entidades**, contenían una previsión de gastos de 174.520.251,6 miles de euros, con un crecimiento del 0,61% en los tres primeros años de la crisis.

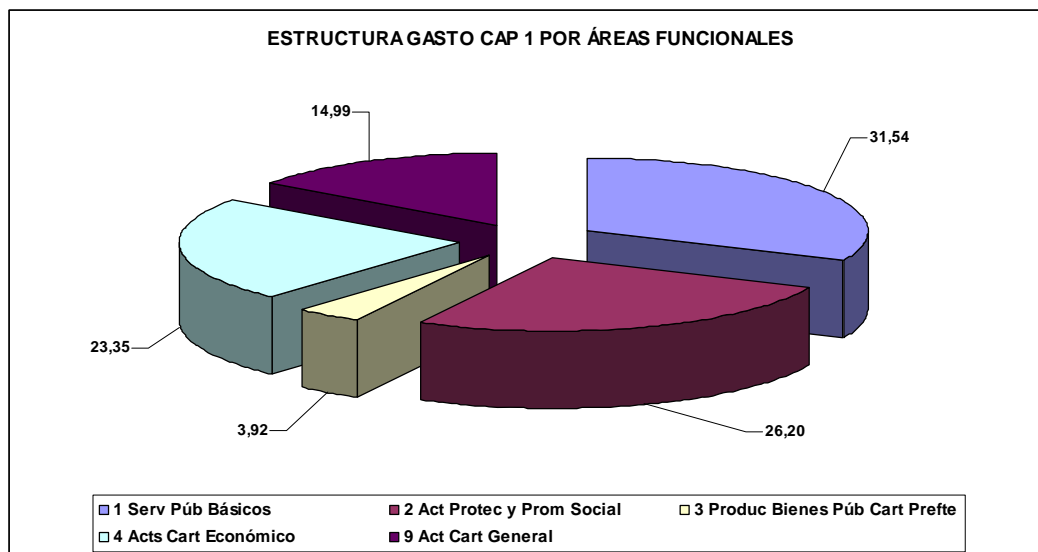
La última fase de la crisis, iniciada en ese año, consolida una fuerte tendencia a la contracción del gasto público, -10,2% entre 2010-2012. Adicionalmente, en el año en curso, se declaran no disponibles créditos equivalente al 4,05% del presupuesto inicial del ejercicio. Este importe (6.675 miles de euros) supera el compromiso del conjunto de las CCAA para el ejercicio, adoptado a través de sus planes económico-financieros.

El gasto presupuestario inicial en el Capítulo 1 del conjunto de las áreas funcionales de las CCAA, creció +2,37% entre 2008 y 2011. El importe acumulado de las objeto de intervención sindical federal (excluida sanidad y educación), experimentaron en el mismo periodo un crecimiento de +0,29%. Considerando el periodo 2011-2009, se minoró el gasto de personal en estas áreas en -5,37%, en coherencia con los datos de empleo aportados en la EPA y el menor gasto derivado de las medidas de ajuste dispuestas en algunas Administraciones Autonómicas en esas fechas.

No disponiendo en 2012 de datos desagregados del gasto de personal por áreas funcionales, el análisis correspondiente a 2011, su composición y tasa de variación sobre los ejercicios anteriores, permite identificar algunas variables significativas:

Excluidas sanidad y educación, encuadradas en el área 3 "Producción de Bienes Públicos de Carácter Preferente", el peso más relevante del gasto presupuestario en personal lo ocupan:

- Área 1. "Servicios Públicos Básicos", que agrupa las políticas de Seguridad e IIPP (18,27%) y Justicia (13,06%), junto con
- Área 2. "Actuaciones de Protección y Promoción Social", que integra los políticas de Servicios Sociales y Promoción Social (18,1%) y las de "Fomento del Empleo", en la que los recortes de 2012, tanto en subvenciones percibidas como en gasto propio, presentarán finalmente una evolución de signo negativo.



Considerando las tasas de variación sobre los ejercicios anteriores, todas las áreas funcionales, así como la mayoría de las políticas de gasto, presentan minoraciones efectivas de gastos de personal en el último año.



Como reflejo de las políticas en curso, las políticas de gasto con minoraciones más significativas en cap 1 y, por tanto, en su gestión directa, son las correspondientes a:

- |   |         |
|---|---------|
| • 23 Servicios Sociales y Promoción Social            | -4,70   |
| • 26 Acceso a la Vivienda y Fomento de la Edificación | -16,83. |
| • 33 Cultura  | -6,81   |
| • 46 Investigación, Desarrollo e Innovación           | -18,84. |
| • 42 Industria y Energía                              | -13,17  |
| • 45 Infraestructuras                                 | -5,68   |
| • 91 Alta Dirección                                   | -8,65   |
| • 92 Servicios de Carácter General                    | -14,91  |
| • 93 Administración Financiera y Tributaria           | -9,38   |

Con la previsible evolución negativa del gasto en políticas de empleo al cierre del ejercicio 2012, el cuadro de políticas de gasto con volúmenes significativos que experimentan variaciones negativas de mayor relevancia, permiten identificar como estrategias: la renuncia a las políticas activas en economía y empleo, la pérdida de derechos y prestaciones sociales y el mayor ajuste sobre las áreas técnicas, de administración y servicios generales.